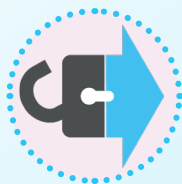


# INFORMÁCIE PRE PACIENTOV

## Koronavírusová pandémia

Obdobie pandémie je zložité pre všetkých z nás. Onkologickým pacientom prináša okrem strachu z nákazy tiež neistotu, či bude ich liečba prebiehať tak, ako má. V Protónovom centre liečba zhubných ochorení aj všetky kontrolné či diagnostické vyšetrenia stále prebiehajú podľa možností našich pacientov a bez obmedzenia prevádzky.



## Neodkladajte vyšetrenie u lekára!

Myslite na svoje zdravie a nezabudnite, že vyšetrenie u lekára a pravidelné kontroly sú zásadné pre predchádzanie komplikáciám. Pri dodržaní všetkých stanovených opatrení predstavuje návšteva lekára z hľadiska infekcie len veľmi malé riziko.



## Osobný koordinátor

Každý pacient v Protónovom centre má svojho osobného koordinátora, ktorý je mu plne k dispozícii. Oznamuje základné aj doplňujúce informácie o protónovej terapii, zaisťuje posúdenie vhodnosti tohto typu liečby pre každého pacienta individuálne, zabezpečuje potrebné vstupné vyšetrenia a tiež vybavuje všetky administratívne úkony na začatie liečby a pod. Osobný koordinátor je pacientovi sprievodcom, radcom aj dôverníkom.



## Ako vstupná konzultácia prebieha?

Ide o vstupný rozhovor s našim lekárom, pri ktorom lekár najprv preštuduje vašu zdravotnícku dokumentáciu, poskytne vám informácie o protónovej terapii a po odbornom vyhodnotení všetkých údajov rozhodne o vhodnosti protónovej liečby pre vás. Dĺžka samotnej konzultácie je približne 30 – 40 minút. Vstupné vyšetrenie je celkom nezáväzná a bezplatná.



## Môžem si vziať so sebou sprievod?

Áno, môžete mať doprovod, prosíme však, aby to bola max. 1 osoba. Váš doprovod bude požiadaný (rovnako ako všetci pacienti) o vyplnenie čestného prehlásenia, že je jeho pohyb v PTC z hľadiska možnej nákazy možný, tj. spĺňa aspoň jednu z podmienok:

- bol očkovaný proti **Covid-19**
- v posledných **90 dňoch** prekonal Covid-19
- mal v posledných **48 hod.** negatívny test (antigénny či PCR) na Covid-19
- nemá žiadne klinické príznaky choroby a dodržiava opatrenia MZ ČR



## Virtuálna ambulancia

Pacienti si môžu sami zvoliť, či chcú stretnutie s lekárom absolvovať prostredníctvom videokonzultácie alebo či sa naň chcú dostať osobne. Bližšie informácie o videoambulancii vám radi poskytneme na telefónnom čísle **+420 222 999 000**.



## Je možné parkovať v blízkosti Protónového centra?

Parkovisko pre návštevníkov sa nachádza priamo pri hlavnom vchode Protónového centra, v areáli Nemocnice Na Bulovce. Vjazd do areálu nemocnice sa po **30 minútach** spoplatňuje. Pre pacientov v liečbe je možné si povolenie na vjazd predplatiť. S vyplnením žiadosti vám radi pomôžeme na hlavnej recepcii.



## Čo mám robiť, keď sa stretnem s osobou, ktorá je pozitívne testovaná na Covid-19?

Zavolajte nám, prosím, na tel.: **+420 222 999 000** alebo zašlite e-mail na **pacient@ptc.cz.**, prípadne využite náš chat na **www.ptc.cz.** Ochotne s vami dohodneme rezerváciu iného termínu. V prípade, že rizikový kontakt bol pred viac ako 5 dňami, pozveme vás do Protónového centra a pred vyšetrením vám vykonáme antigénový test na koronavírus. Pokiaľ bol kontakt pred kratším časom ako je 5 dní, dohodneme sa s vami individuálne.



## Čo robiť, keď zabudnem respirátor?

Nemusíte sa báť, všetci naši pacienti pri vstupe do Protónového centra dostanú nanovláknovú zdravotnícku masku, ktorá vyhovuje všetkým požiadavkám vládneho opatrenia na používanie ochrany dýchacích ciest. Bezpečnosť pacientov aj našich zamestnancov je našou najvyššou prioritou.



## Liečbu hradia zdravotné poisťovne

Protónové centrum spolupracuje aj s poisťovňami slovenskými a zahraničnými. V prípade, že ste občan Európskej únie a Vaša poisťovňa nepatrí medzi našich zmluvných partnerov, pomôžeme Vám pri rokovaní o schválení Vašej liečby u nás na základe aktuálne platnej legislatívy.



## Káva a čaj do auta

Všetkým pacientom pri odchode z Protónového centra ponúkame v našom bare, vo vstupnej hale, možnosť zakúpenia kávy a čaju so sebou. Nápoj radi pripravíme aj pre váš sprievod, ktorý na vás čaká pred budovou.



## INFORMÁCIE PRE PACIENTOV V LIEČBE

### Mám príznaky nákazy Covid-19 nie som očkovaný/á

Vždy, prosím, kontaktujte svojho koordinátora liečby e-mailom. Zaisťí vám telefonický hovor s vaším ošetrovujúcim lekárom, aby sa vylúčila iná príčina zdravotných ťažkostí, ktoré môžu súvisieť s liečbou vášho onkologického ochorenia.



**Pokiaľ váš ošetrojúci lekár vylúči inú príčinu vašich ťažkostí, pošleme vás na antigénový alebo PCR test.**

**Pokiaľ ste neboli v kontakte s človekom,** ktorý bol pozitívne testovaný na koronavírus a ochorel nákazou Covid-19 (alebo si toho nie ste vedomý/á), vykonáme vám antigénový test pri vašej ďalšej návšteve v PTC pred začatím zdravotných úkonov. V prípade, že ste zďaleka, odporučíme vám absolvovať antigénový alebo PCR test v mieste vášho bydliska. Podľa jeho výsledku sa dohodneme na ďalšom postupe.

**Pokiaľ ste boli v kontakte s človekom,** ktorý bol pozitívne testovaný na koronavírus a ochorel nákazou Covid-19, odporučíme vám absolvovať antigénový alebo PCR test v mieste vášho bydliska. Podľa jeho výsledku sa dohodneme na ďalšom postupe.



### Mám príznaky nákazy Covid-19 a som očkovaný/á

Vždy, prosím, kontaktujte svojho koordinátora liečby e-mailom. Zaisťí vám telefonický hovor s vaším ošetrovujúcim lekárom, aby sa vylúčila iná príčina zdravotných ťažkostí, ktoré môžu súvisieť s liečbou vášho onkologického ochorenia.



### Ako prebieha liečba rizikového/ pozitívneho pacienta?

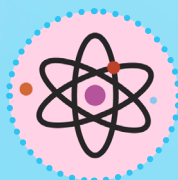
Všetky zdravotné výkony sa plánujú až na koniec pracovného času. Pacient dochádza na liečbu prednostne cez vchod v 1. NP, kde na neho vyčká zamestnanec recepcie z 2. podchodia.

Pred vstupom do Protónového centra dostane pacient respirátor FFP3 bez výdychového ventilu, jednorazový ochranný plášť a vykoná riadnu dezinfekciu rúk. Na ošetrovanie pacientov máme vyčlenený personál, ktorý je v kontakte iba a len s pozitívnymi pacientmi.

Snažíme sa o to, aby sa rizikový pacient vyhol, okrem ošetrojúceho personálu, kontaktu s ostatnými zamestnancami a pokiaľ možno aj ostatnými pacientmi.

### Je možné liečbu pozitívneho pacienta prerušiť?

Vždy rozhoduje ošetrojúci lekár a aktuálny zdravotný stav pacienta. Pokiaľ sa pacient cíti dobre a nákaza Covid-19 u neho prebieha iba s miernymi alebo žiadnymi príznakmi, v liečbe sa postupuje za veľmi prísnych epidemiologických opatrení, o ktorých je vždy pacient detailne poučený.



Pokiaľ to zdravotný stav pacienta vyžaduje, liečba sa na nevyhnutne dlhý čas preruší. Jej ďalšie pokračovanie vždy závisí na dohode ošetrojúceho lekára s pacientom.

